

SAIで描く初めてのリアル絵 by ruto

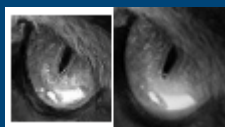
はじめに



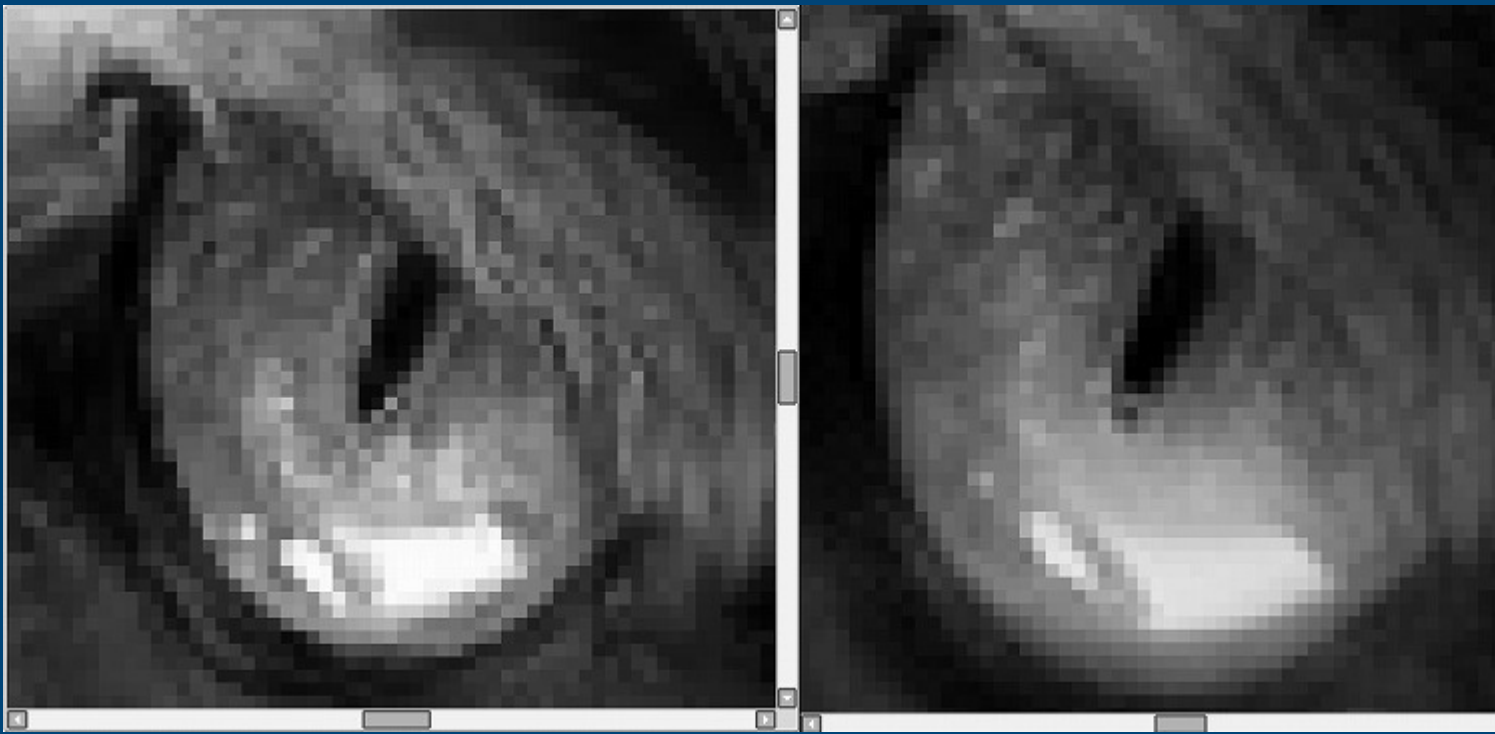
題名の通りSAIでリアル絵に挑戦してみました。というページです。
CGで描くリアル絵は想像するよりも意外に簡単(且つ大変)で、軽い落書きが出来る程度の技量でもこのぐらいの絵が描けます。
絵についてもCGについても全くの素人なので凡そCGらしい機能は使っていないアナログな描き方ですが、何かの参考になれば
と思い作りました。

レイヤーの役割等は既に他の方々が詳しい説明をされているので割愛しています。

初めてのリアル絵



この画像は左側が絵で右側が写真です。
そっくり・・・とは行かないまでもそれっぽく見えるのではないのでしょうか。

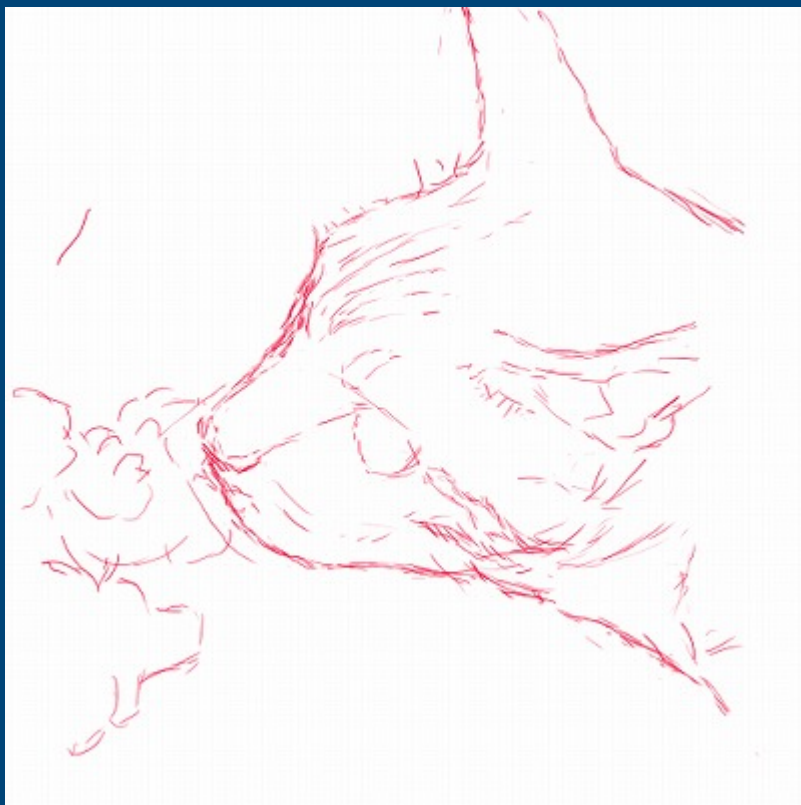


上の画像を拡大したものです。
モザイクのようにピクセルで絵が構成されている事が分かると思います。
このピクセルがCGの最小単位で、要するに画像を拡大してピクセルをそっくりに模写すれば元のサイズに戻った時も写真と同じように見えるという事です。
ここが「意外に簡単」(しかしこのレベルで延々と書き込まなくては行けないので大変)な所です。
いきなり細密な写真を見せられてもとても模写出来る気はしませんが、ここまで拡大してみれば簡単に真似出来そうな気がするのではないのでしょうか。

追記

ただSAIではブラシの最小径が0.5以下にならず完全なドット打ちは出来ないようなので鋭角な題材には向かないかも知れません。
逆にふさふさの毛を描いたり柔らかい題材には相性が良さそうです。

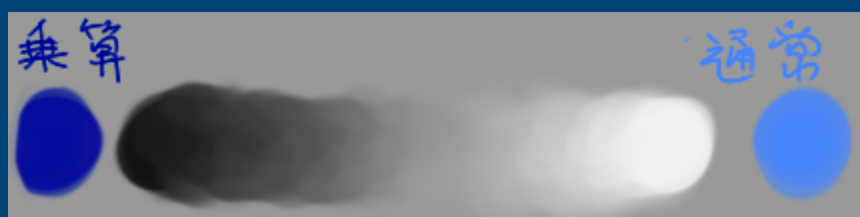
下書き



新規キャンバスと写真を開いてSAIで下書きします。

実はこの下書きは耳の位置が元写真よりかなりずれてます、この雑さが後に響いて来る事に・・・orz
フリーハンドで下書きしていますが本当は写真とキャンバスに基準線を引いたほうが正確でいいでしょう・・・。

明暗の付け方について



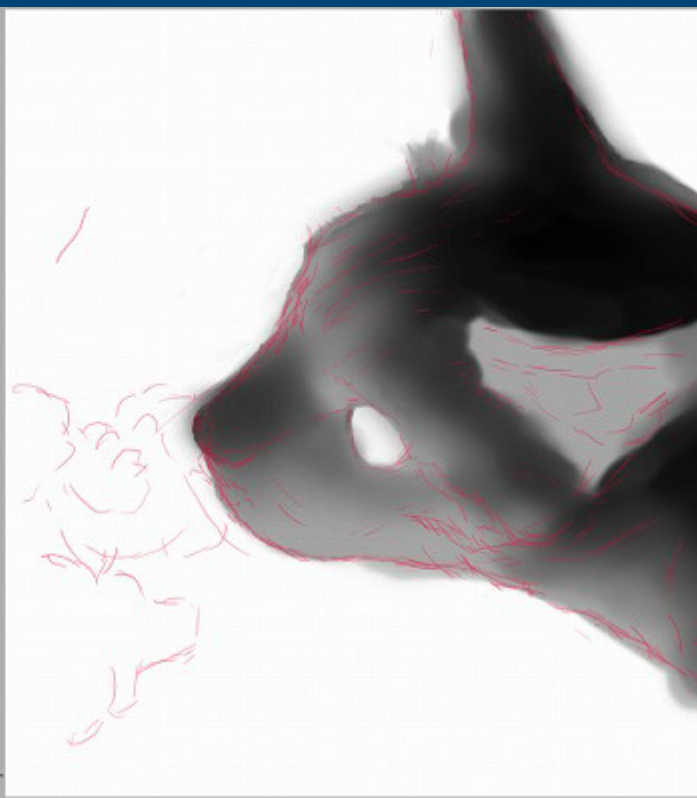
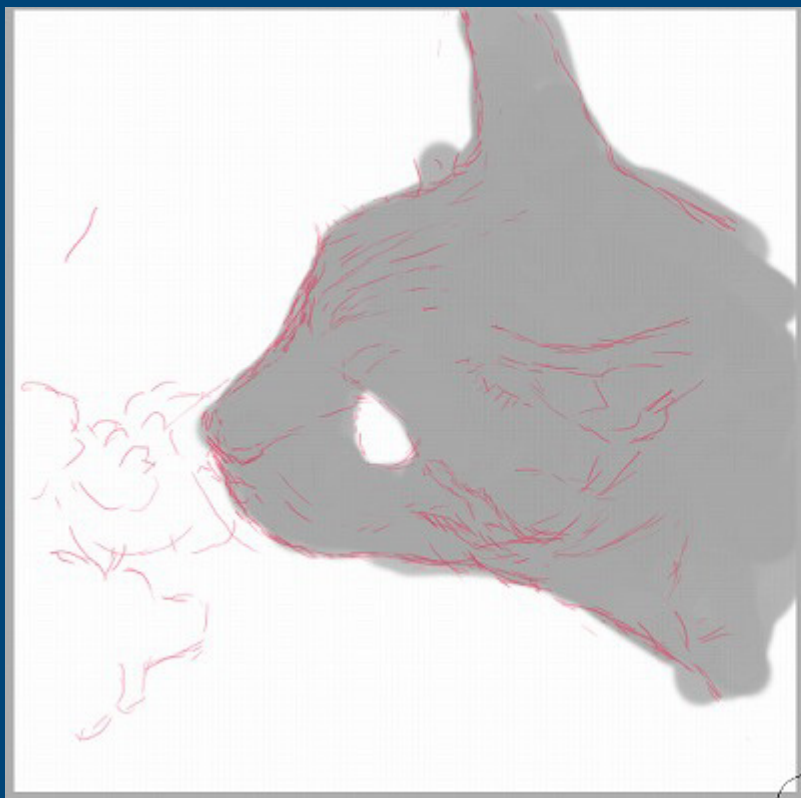
この講座の絵は描画モードの乗算と通常を使い分けて陰影を塗っています。

乗算には塗るほどに色が暗くなっていく特徴があり、薄いグレーを選んでいても塗り続けると最後には真っ黒になります。対して通常では塗り続けると下地の色を押し除けて選択した色のベタ塗りになります。

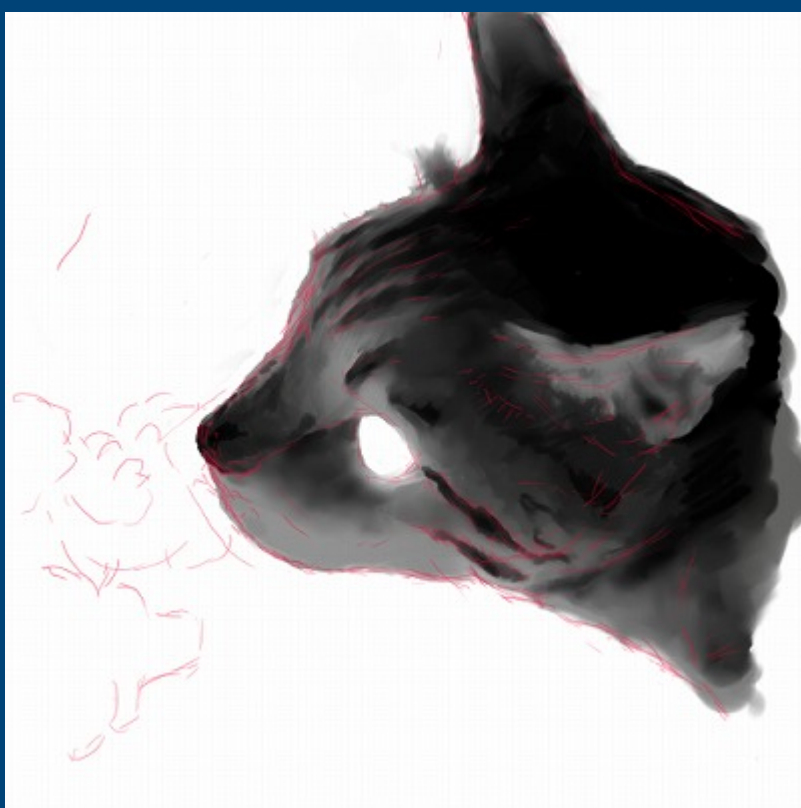


これを利用して暗くしたい時は乗算を選んで色を沈ませ、明るくしたいときはその部分より明るい色を通常で塗っています。微妙な明暗が必要なときは描画濃度を薄くして塗っていけばOKです。

ベース(下地)、背景



下書きの下にレイヤーを作ってベースを描きます。
最初は写真を見ながら適当な濃さで塗り潰し・・・



それから暗くしたい所は乗算、明るくしたい場合はその場所より明るい通常で描いていきます。
時々色をぼかしながらこれを繰り返して基本的な明暗のガイドを作ります。使ったのは筆とぼかしだけです。

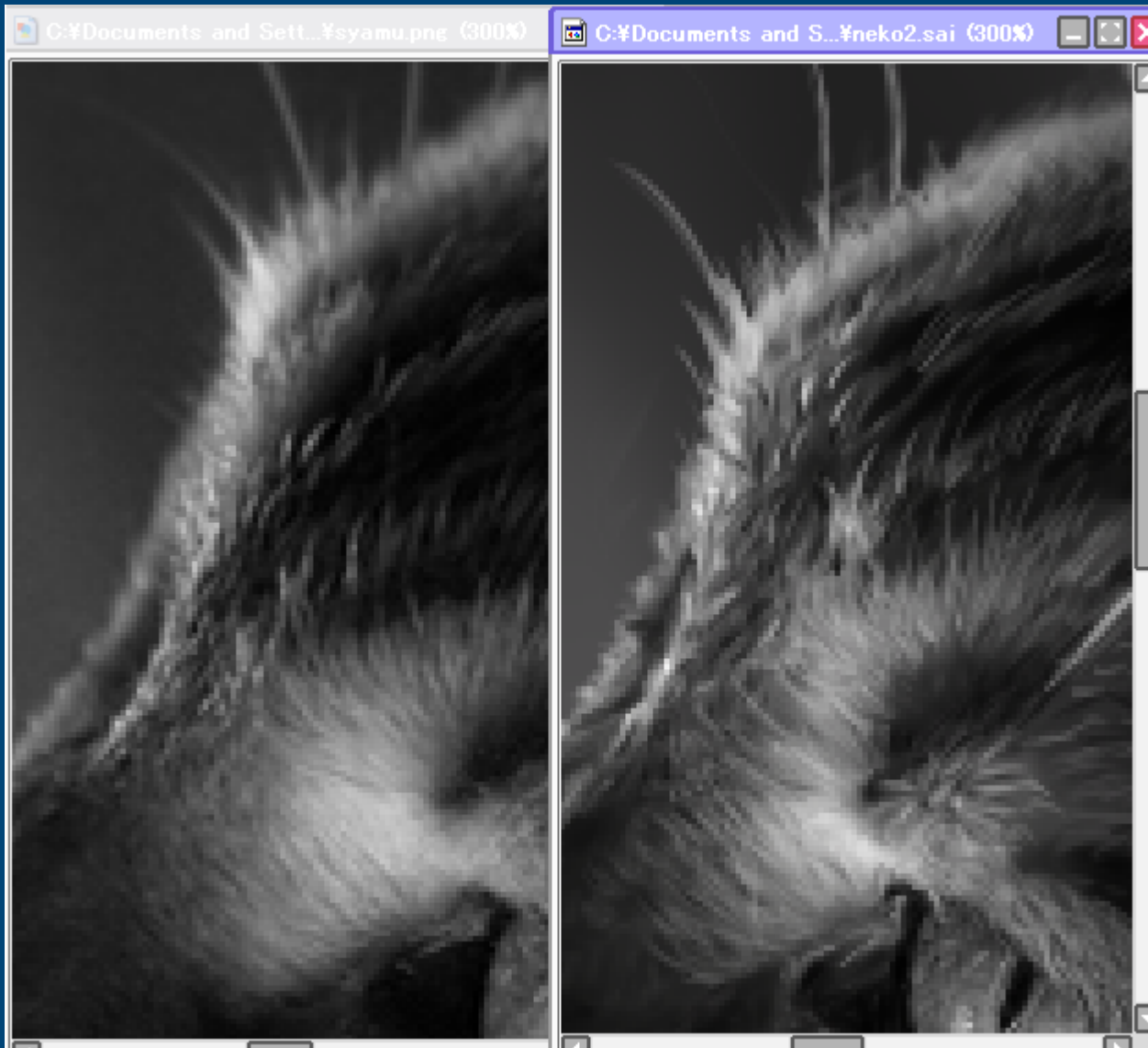


ベースの下に全く同じ要領で背景を描きます。
輪郭を描くために早めに背景を描いています。また、背景を置くとかなり陰影の印象が変わるのが分かります。
雑に色を乗せた後大きくぼかすのを繰り返しただけで、実はかなり手抜き。

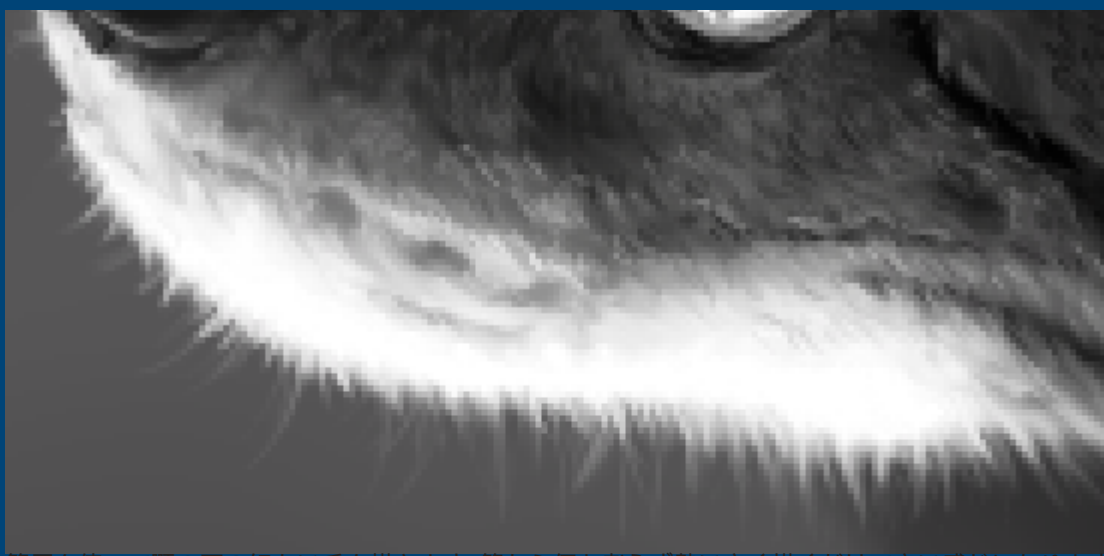
描き込み

ベースが出来上がったら一番時間が掛かる描き込みに入ります。
新規にレイヤーは作らずベースのレイヤーに毛を描き込んでいくかなりアナログな描き方をしています。

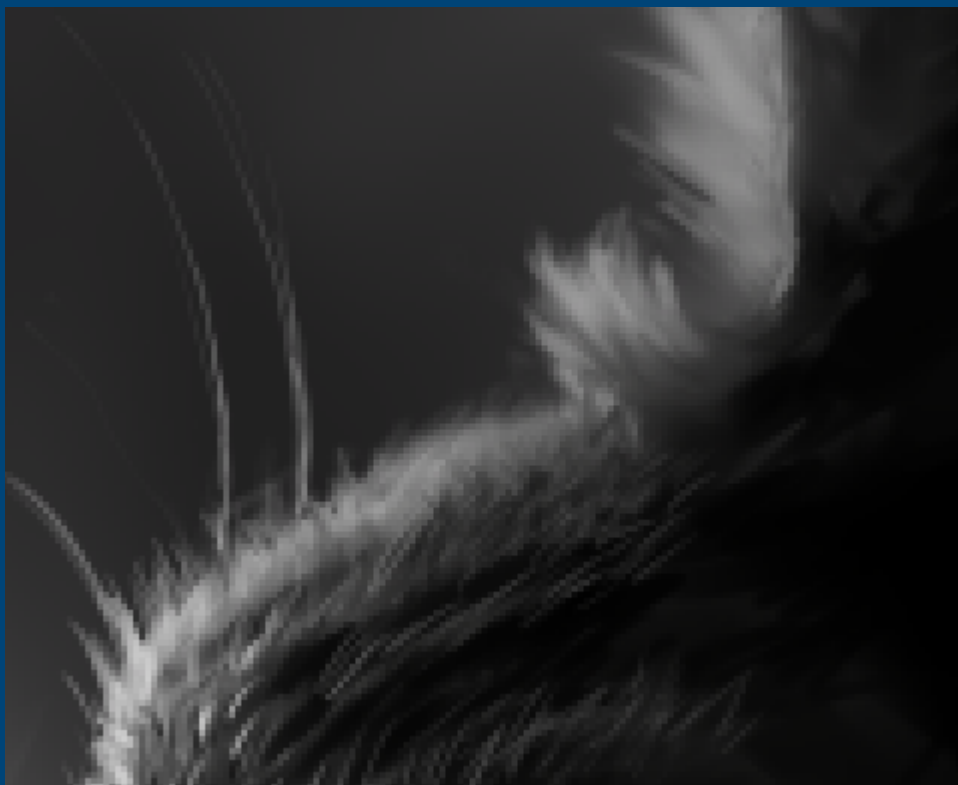
写真とキャンバスを拡大してベースの陰影をより細かく整えた後、一番細くした筆や鉛筆で毛を描き込んでいきます。
この時必ず写真をよく見て描くようにします。はじめに説明したピクセルの模写です。



右が絵です。奥から手前へ順番に描き込んでいきます。
写真を観察して奥の毛に手前の毛が重なるように描き進めていきます。また、毛の流れもよく確認しておきます。
色や描画モード、ぼかし等をこまめに変えて微妙な色の差を表すと良い感じになるようです。
時々アップを解いて写真と見比べるとミスや描き足りない所を見つけやすくなります。



筆圧を使って顎の下の細かい毛を描きます。筆なら何も考えず勢い良く描くだけで良い感じになります。
薄消し(濃度を低くした消しゴム)で濃すぎる所を調整して毛が背景に溶け込むような感じにします。
喉には完全な白を入れて写真よりも光を強調してみました。

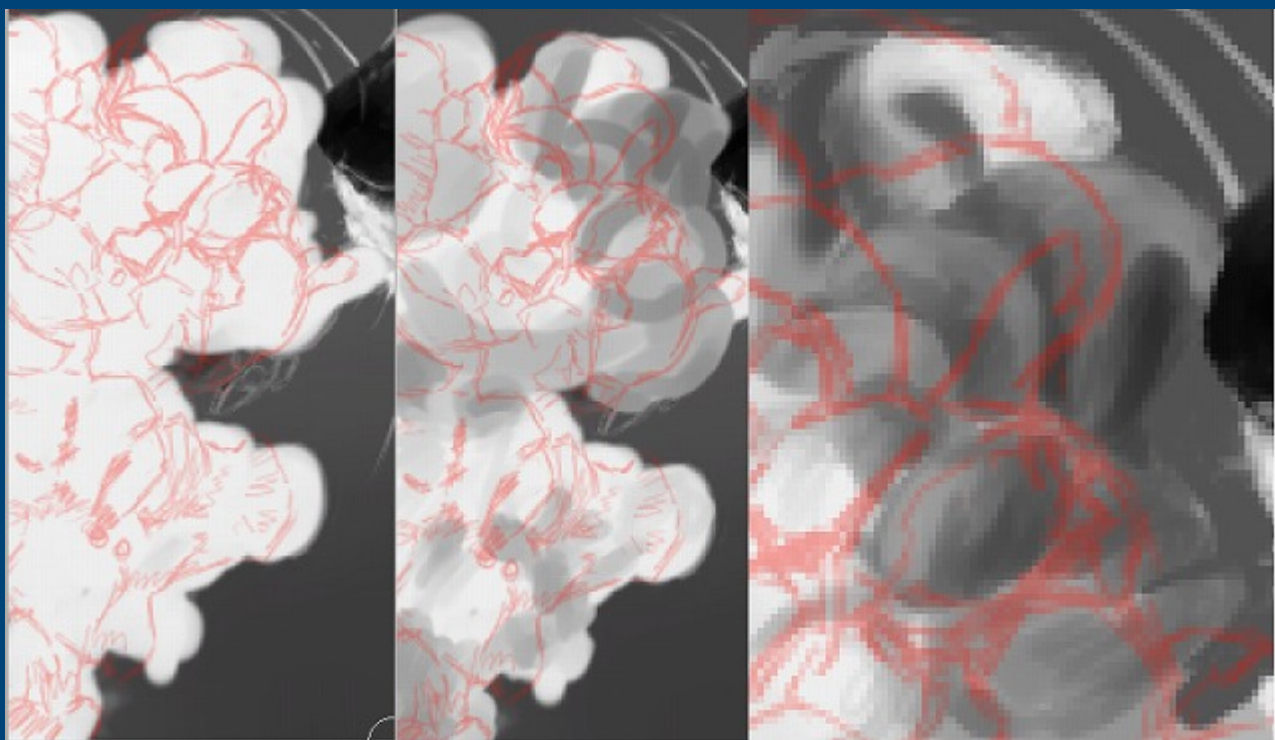


ピントの合っていない部分は様子を見ながら描き込みとぼかしを繰り返しています。
ちょうど良いぼけ具合になるまで量しブラシのサイズや濃度を変えて見るといいでしょう。

花



猫がほぼ完成したので今度は花に移ります。複雑な部分ですが、花も描き方は基本的に同じです。
ざっくりとベースを乗せてから徐々に陰影を細かく、詳細にした後、拡大して描き込みを行います。

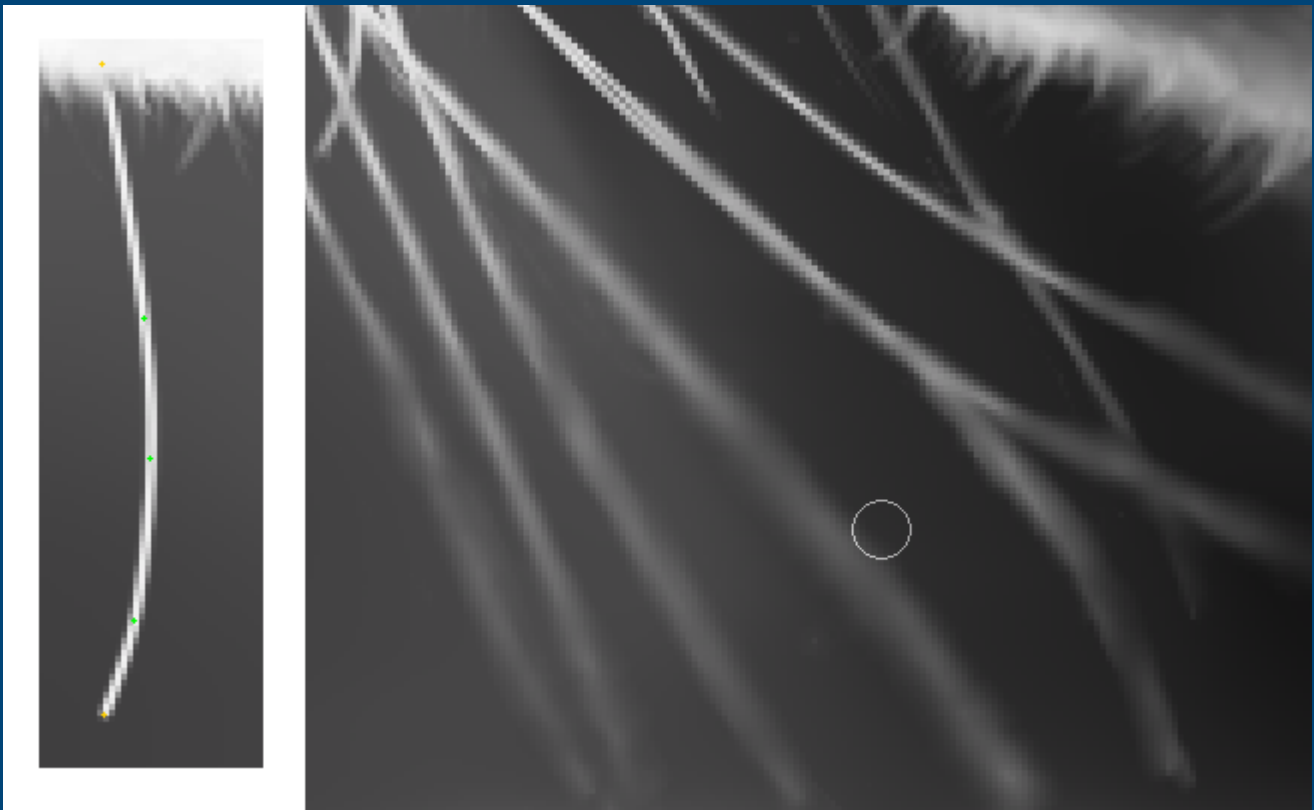


いきなりディテールには入らず、必ずベースから描くようにします。
写真を見ながら描くのを忘れずに。(この絵ではあまり出来ていませんが・・・)



一応完成・・・ですがちょっと書き込みが甘かったかな・・・

ひげ

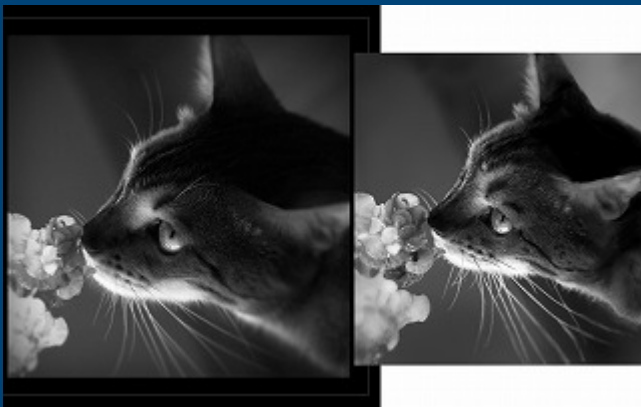


ペン入れレイヤーをベースの上に作成し、曲線ツールでひげを全て描き終わったら（レイヤー>レイヤーをラスタライズ）で通常レイヤーに変換します。

薄くした消しゴムで濃さと形を修正して最後に横に擦るようぼかしてピントのずれを表現します。

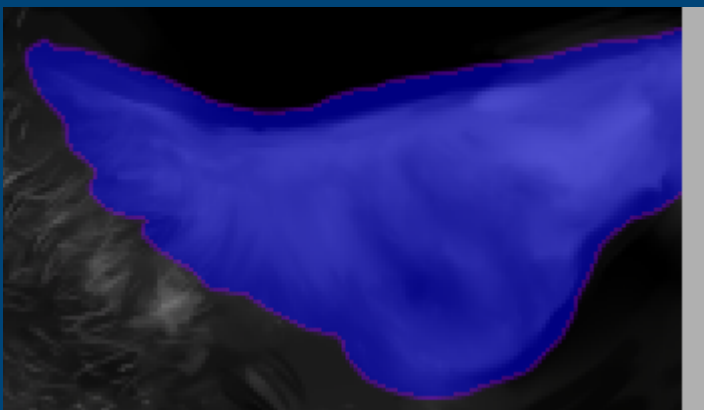
ただこの方法だとムラが出来てしまいますね・・・何かもっとうまい方法があるのかもしれない。

修正

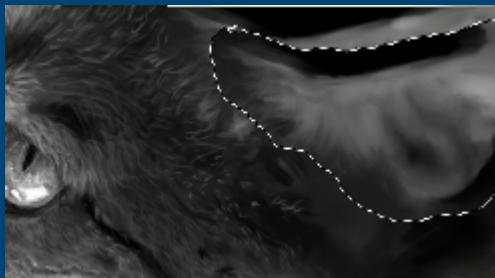


写真よりも思いっきり耳の位置がずれている・・・雑な下書きのつけが出ています。

こうならないよう途中でこまめに写真と絵を見比べて形のずれは早いうちに修正しましょう・・・orz



まず選択ペンで耳を囲って選択領域ツールで抽出、コピーして貼り付けます。(編集>コピー、編集>貼り付け)



新しいレイヤーが出来、選択した部分がコピーされるので適当な場所に移動させたらレイヤーを結合します、またベースから塗りなおして毛を描き込み不自然な部分をなじませます。

仕上げ

一番上に乗算のレイヤーを作り薄いエアブラシを吹いて陰影を整えます、後は目のレイヤーの上に同じようにレイヤーを作ってグラデーションを付けている事ぐらい、仕上げと言ってもやってるのはこれだけです・・・CG初心者なのでフォトショップなどの事はよく分かっていません、

完成



[サブファイルはこちら](#)

所要時間は1.3時間ほど、長時間ぶっ続けて作業していたので途中から雑な部分が目立ち、後から随分手を入れることになってしまいました、

最後まで読んでくださりありがとうございました、

リアル絵は手間はかかりますが手を入れるほどに良くなって、挑戦してみると意外な自分の実力にびっくりする事請け合いですよ、本格的にリアル絵を描いている絵師の方々には遠く及ばない、テクニックも何もない描き方ですが何かのきっかけになれば幸いです、

嘘、これ写真ですよ？・・・絵ですか、やばい、神・・・・・・！ -- 織羽 (2008-05-25 19:48:09)

- お絵かき板を作ってー -- メラニ (2008-05-27 10:44:55)
- EEE -- (2008-07-10 18:56:25)
- ちょW最強WWこれは写真か絵か区別出来んくらいすぎるW -- ルネ (2008-07-16 00:48:34)
- 一瞬、写真かと思ったw -- ああああ (2008-09-11 03:01:14)
- 絵ってここまで表現できるんだ・・・、絵で三次元が作れるんだ・・・、 -- 名無しさん (2008-09-14 21:53:28)
- やばー... -- 名無しさん (2008-10-12 16:51:03)
- すごいです、驚きましたー。 -- 名無しさん (2008-10-16 13:05:52)
- ちょwwおれいつのまに写真撮られてたんだwwww -- ぬこ (2008-10-16 19:44:39)
- 絵を描くのはド素人ですが、ここの講座を参考にしながら描いたら、かなり時間掛かかりましたけど本当に描けました！！こんな的一生無理とか思ってたから超感動です、ちょっと見せびらかしてきますww -- 描けたー！ (2008-11-04 13:49:52)
- どうみても写真にみえます(^。*)感動しました。 -- 名無しさん (2008-11-09 18:32:38)
- 出来ればペンの細かい設定なども知りたかったですね、それにしても、凄い... -- 名無しさん (2008-12-06 04:05:49)
- これはすげえwwwwww絵写真すかwwww -- SUBANRUN@X (2008-12-07 20:47:03)
- 写真だと疑わないクオリティですね！ -- クロ (2008-12-11 16:07:45)
- なんじゃこりゃ・・・よし、もっと勉強しよう・・・ -- vostro (2009-01-05 20:22:33)
- これは写真ですと出されても違和感ないですね、流石です！ -- 名無しさん (2009-02-05 16:47:41)
- 「ああ、この写真を印刷にするんやな」とか思ってもおた!笑 -- たに (2009-02-06 19:05:59)
- すごすぎて参考になりません＼(^o^)/ -- 名無しさん (2009-03-11 01:41:33)
- CG初心者であって絵の初心者ではないんだよ -- 名無しさん (2009-03-19 16:38:30)
- 上手すぎワロタwwwwww -- 名無しさん (2009-03-31 17:39:28)
- トレス乙wwwwww -- トレスか・・・ (2009-04-17 13:23:05)
- お前はトレスしても描けねーけどな -- 名無しさん (2009-04-18 01:24:29)
- すごく・・・上手いです・・・ -- 名無しさん (2009-07-07 19:59:00)
- これって単に楽なだけで応用の利かない模写の仕方であって、絵の描き方とはいわんだろ、写真と同じ絵仕上げてどうすんだよ、 -- 名無しさん (2009-09-25 04:17:15)
- 模写の技術は上がるんじゃないね？ -- 名無しさん (2009-09-25 13:53:49)
- たくさんの人に感動を与えてますね～！13時間かけて描いた甲斐があったというものです。 -- 名無しさん (2009-10-04 07:59:59)
- すっすげえええええええええええええええええええええええええええ!!! 1 3時間お疲れさまでした! -- 楓 (2009-10-10 17:23:19)
- すごいですね!!とても参考になりました!!! -- 名無しさん (2009-10-20 17:57:09)
- -- 名無しさん (2009-09-25 04:17:15) > 応用の利かないきとなんですね -- 名無しさん (2009-11-18 09:47:12)
- ペイントツールの凄さは、たとえ絵の才能がなくなつて、ネットで拾った質の悪い原画(写真)をもとに、クオリティの高いものに修正する技術にも十分使えると思うよ、 -- 絵描き素人 (2009-11-30 12:30:42)
- 私の忍耐力では、とても無理です... -- 名無しさん (2009-12-26 20:16:32)
- や、やばすぎる...どこに絵があるのかと思いましたw -- 名無しさん (2010-01-01 23:12:41)
- 上手い通り越して 神だww -- 名無しさん (2010-01-03 19:54:01)
- これはすごい、これしてたら微妙な諧調の表現とかそういう繊細なの含めてレベルアップしてけるかも -- ななーし (2010-01-04 19:50:41)
- 写真ですね、わかります^q^ -- 名無しA (2010-02-01 08:01:58)
- 凄すぎて参考にならないww尊敬します。 -- ど素人 (2010-04-11 12:00:38)
- いやいやいやいやいやww -- 名無しさん (2010-04-22 07:58:03)
- す・・・すげえ・・・ -- 名無しさん (2010-06-16 18:00:39)
- 絵...? え?... これがヒトの実力かー -- Rascasas (2010-08-06 14:35:26)

名前:	<input type="text"/>
コメント:	<input type="text"/>

投稿